

## Technische Specificaties

### Veiligheid en omgevingscondities

CE markering	Laagspanningrichtlijn 2014/35/EU RoHS richtlijn (EU) 2015/863 WEEE richtlijn 2012/19/EU
Norm	EN-IEC 61439-2:2011

Dit product is ontworpen om veilig te functioneren in de volgende omstandigheden:

### Technische Specificatie

Type aanduiding	ELEQ 2RVS serie
Materiaal type	Roestvaststaal kwaliteit 441, 304 of 316
Plaatdikte	1,5mm
Montage	Inbouw opbouw of vrijstaand
Beschermingsgraad	IP 3X en IK08

### Functionele specificatie

De ELEQ 2RVS serie buitenopstellingskasten worden geleverd in verschillende standaard afmetingen:

- Romphoogte: 480, 730 en 1130 mm
- Breedte: 150, 160 en 220 mm.
- Diepte: 160 en 176,5 mm.
- Daarnaast worden kasten op maat geproduceerd.
- De kasten worden geassembleerd geleverd
- De kasten zijn ontworpen voor:
  - Vrijstaande montage (model 2RVS36V en 2RVS46V)
  - Montage tegen gevel of object (model 2RVS36 en model 2RVS46V)
  - Ingemetseld in een muur of ingebouwd in een object (model 2RVS51)



Opmerkingen zijn er om uw aandacht te trekken naar informatie die cruciaal kan zijn voor het begrijpen en beheren van de apparatuur.

Dit document is gebaseerd op informatie die ten tijde van de ontwikkeling beschikbaar was. Hoewel getracht wordt dit document actueel te houden, dekt de hierin gebruikte informatie niet alle details en variaties in hardware en software, noch biedt het alle onvoorzien zaken in verband met installatie, uitvoering en onderhoud. ELEQ aanvaardt geen enkele verplichting tot kennisgeving aan de houders van dit document met betrekking tot wijzigingen. ELEQ is niet verantwoordelijk en biedt geen garantie expliciet, impliciet of statutair, met betrekking tot, en neemt geen verantwoordelijkheid voor de nauwkeurigheid,

volledigheid, toereikende of bruikbaarheid van de hierin opgenomen informatie. Er zijn geen garanties van verkoopbaarheid of geschiktheid voor het doel van toepassing.



Waarschuwingen worden gebruikt om aan te geven dat gevaarlijke voltages, stromen, of andere condities aanwezig zijn die een persoon kunnen verwonden bij gebruik of onderhoud van dit product.

Waarschuwingen worden tevens gebruikt om situaties waarbij onoplettendheid of gebrek aan gereedschap en kennis tot persoonlijk letsel of schade aan de apparatuur kan leiden.



Deze waarschuwing wordt gebruikt in situaties waarbij de apparatuur beschadigd kan raken indien voorzichtigheid niet geboden is.

### Verklaring van de symbolen



Dit product is ontworpen volgens de norm EN-IEC 61439-2:2011 en voldoet aan de eisen van de laagspanningsrichtlijn 2014/35/EU.



Lees de handleiding voordat u het product monteert. Ondeskundig handelen aan elektrische installaties kan leiden tot levensgevaarlijke situaties en gevaar voor de gezondheid van mens en dier!



#### RoHS Richtlijn (EU) 2015/863

ELEQ verklaart in zijn producten alleen gekwalificeerde onderdelen te gebruiken afkomstig van toeleveranciers die voldoen aan de minimale eisen m.b.t de Europese Richtlijn voor "Restriction of use of certain Hazardous Substances" (RoHS)



#### WEEE Richtlijn 2012/19/EU

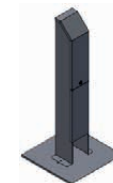
Deze apparatuur dient gescheiden te worden ingezameld. Raadpleeg een gekwalificeerd bedrijf voor het afvoeren en recyclen.

—part of a smart world—



mastering electricity  
worldwide

## ELEQ RVS buitenopstellingkasten



2RVS46V



2RVS36V



2RVS46



2RVS36



2RVS51



Lees deze handleiding voordat het product wordt gemonteerd, geïnspecteerd of gedemonteerd.

—part of a smart world—

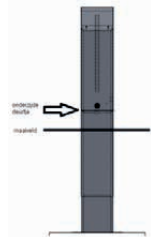
## Verzending en verpakking

- Let op dat u de kast niet beschadigt tijdens het openen.
- Een mes of schaar kan gebruikt worden om de verpakking van de kast te openen.
- Controleer de kast op eventuele schade. Wanneer u een beschadiging vindt, neem direct contact op met de fabrikant.
- De fabrikant kan niet verantwoordelijk worden gehouden voor welke vorm van beschadiging dan ook, veroorzaakt door verkeerde opslag.

## Installatie

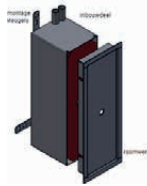
De ELEQ 2RVS-serie is een RVS buitenopstellingskast met verschillende mogelijkheden, ontworpen voor wand- of inbouwmontage of kunnen vrijstaand worden geplaatst. En ze zijn geschikt voor zowel binnen- als buiten gebruik.

Model **2RVS46** en **2RVS36** zijn bedoeld voor gevel of wandmontage. De modellen zijn voorzien van 4 gaten  $\varnothing$  6mm aan de achterzijde waarmee ze kunnen worden vastgezet. Gebruik bevestigingsmateriaal geschikt voor de wand waarop de kast bevestigd wordt.



Model **2RVS46V** en **2RVS36V** zijn bedoeld voor vrijstaande montage en dienen te worden ingegraven. Graaf een gat op de juiste diepte voor de fundatie en zorg voor afvoer van de aarde. Het deurtje van de zuilkast dient minimaal 100mm boven het maaiveld uit te steken i.v.m. vocht of grondwater. Optioneel voor model 2RVS36V en 2RVS46V is een grondplaat 500x500mm beschikbaar indien de ondergrond of structuur niet voldoende stabiliteit brengt. Na aansluiting van de elektrische kabels kan de zuil inwendig worden afgevlod met het juiste type zand tot maaiveldhoogte en stamp aan.

Model **2RVSS1** is bedoeld om ingemetseld of ingebouwd te worden. De kast bestaat uit twee gedeeltes, een binnenbak welke wordt ingebouwd en een raamwerk met deur, welke later als front wordt bevestigd. Het inbouwdeel moet vlakwerkend met de gevel of object worden geplaatst en mag



eventuele kieren of naden worden weggewerkt. Tevens moeten er aan de binnenzijde van het object of spouwmuur mantel buizen worden aangebracht naar de onderzijde van de kast voor de inkomende kabel en aan de bovenzijde van de kast voor de afgaande kabels.

niet uit steken. Het inbouwdeel is voorzien van instelbare vleugels aan de achterzijde, waarmee het bevestigd kan worden aan de achterwand/binnenmuur. Mocht dit niet voldoende zijn, dan is het aan te bevelen om met enkele schroeven de zijwand te bevestigen aan de uitsparing om zo de binnenbak te fixeren. De omlijsting van het raamwerk zorgt voor een overlapping van ca. 20 mm buiten het inbouw deel en zorgt dat

## Gebruik

Als u de 2RVS-serie buitenopstellingskasten gaat gebruiken voor een aansluiting van uw netbeheerder dient u zich te houden aan de eisen van de netbeheerder. Indien in deze serie zuilkasten een netbeheerders aansluiting komt, is het alleen toegestaan de z.g.n. 1x6A OVL aansluiting (CAM module) toe te passen. Andere netbeheerders aansluitingen (bijv. 1x10A vaste spanning) zijn niet toegestaan in deze zuilkasten. Echter indien de zuilkast wordt gebruikt op een eigen netwerk (niet netbeheerders net) dan is het aan de gebruiker te bepalen voor welke toepassing of aansluiting de zuilkast wordt gebruikt. Wij adviseren u graag welk ELEQ type aansluitkast u het beste kunt toepassen. Boor niet in de constructie en pas deze nooit aan zonder vooraf overleg met de producent.

## Montage

De zuilkasten in de 2RVS-serie zijn voorzien van 1 of 2 stuks C-rail met glijstiften en moeren, waarop een aansluitset of montage plaat kan worden bevestigd. Afhankelijk van de gebruikte aansluitset kunnen de meegeleverde glijstiften met moeren worden gebruikt of kunnen deze worden verwijderd. Zowel de deur als de romp zijn voorzien van een aardpunt. Voor montage van een aansluitset of montage-plaat dienen de voorschriften van de fabrikant of leverancier te worden opgevolgd, met de daar bijbehorende veiligheidsinstructies.

## Sloten

Standaard zijn de zuilkasten van de 2RVS-serie voorzien van een 3-kant 10mm knevelslot. Bij toepassing als behuizing voor de netbeheerders 1x6A OVL (CAM) aansluiting is een 3-kant slot zelfs verplicht. Het 3-kant slot kan worden geopend door met de optionele 3-kant sleutel (ELEQ art 5L9961) tegen

de klok in te draaien en gesloten door met de klok mee te draaien. Als de zuilkast voor eigen net of aansluiting wordt gebruikt is het mogelijk optioneel andere sloten te plaatsen.

## Onderhoud

De kast moet te allen tijde goed onderhouden worden zodat deze altijd voldoet aan de laatste wet- en regelgevingen. Onderhoud kan zowel preventief als reparatie werk zijn en bestaat in het algemeen uit inspectie en reiniging van de kast. Wanneer u onderhoud pleegt op een kast, zorg er dan voordat alle veiligheidsregels worden nageleefd.

### Onderhoud in uitvoering houdt in:

- Inspectie na 6 maanden in bedrijf;
- Staat de zuil nog stevig en is deze niet verschoven?
- Opullen van eventuele kabelsleuven.

De volgende punten zullen, afhankelijk van lokale condities, op regelmatige basis moeten worden gecontroleerd:

- Verwijderen van vegetatie zoals, bomen, gras, enz., waardoor de natuurlijke luchttoevoer kan verslechteren of de deur niet goed kan sluiten;
- Verwijder vuil en stof in de compartimenten;
- Krassen, deuken en scheuren door vandalisme en ongelukken dienen meteen gerepareerd te worden;
- Controleer of er water in de kast staat of dat is er sprake is van overmatige condensatie;
- Gebruikte componenten zoals aansluitsets, CAM module, automaten etc. hebben eigen onderhoudsinstructies voor onderhoud en inspectie.

### Schoonmaak

- Schoonmaak gebeurt met een sop van water en milde zeep.
- Maak GEEN gebruik van chemische oplossingen of scherpe voorwerpen bij het schoonmaken van de kast.

Wanneer de deur niet goed sluit, druk deze dan goed aan voordat u het slot dichtdraait. Check of er geen vuil, vegetatie of zand tussen zit waardoor goed afsluiten niet mogelijk is.

ELEQ is niet verantwoordelijk voor welke onjuiste gewenste situatie dan ook, ontstaan door de bovengenoemde redenen of door geen of onjuist onderhoud, schoonmaak of inspectie zoals beschreven in deze handleiding.

De kast is ontwikkeld voor een levensduur van minimaal 20 jaar. Oude en beschadigde units kunnen eenvoudig gerecycled worden en kunnen op daartoe bestemde inzamelingspunten ingeleverd worden.